

# BetaBeSmart

April 2022



homematic 

Smarteres Wohnen, das begeistert.

©2022  
eQ-3 AG  
Maiburger Straße 29  
26789 Leer, Germany

[www.eQ-3.com](http://www.eQ-3.com)

Alle Rechte vorbehalten. Ohne schriftliche Zustimmung des Herausgebers darf dieses Handbuch auch nicht auszugsweise in irgendeiner Form reproduziert werden oder unter Verwendung elektronischer, mechanischer oder chemischer Verfahren vervielfältigt oder verarbeitet werden.

Es ist möglich, dass das vorliegende Handbuch noch drucktechnische Mängel oder Druckfehler aufweist. Die Angaben in dieser Anleitung werden jedoch regelmäßig überprüft und Korrekturen in der nächsten Ausgabe vorgenommen. Für Fehler technischer oder drucktechnischer Art und ihre Folgen übernehmen wir keine Haftung.

Alle Warenzeichen und Schutzrechte werden anerkannt.

Änderungen im Sinne des technischen Fortschritts können ohne Vorankündigung vorgenommen werden. Abbildungen und Diagramme sind unverbindlich. Alle verwendeten Marken- und Produktnamen dienen nur der Verdeutlichung der Kompatibilität unserer Produkte mit bestimmten Produkten verschiedener anderer Hersteller und sind Eigentum des jeweiligen Inhabers.

Apple, das Apple Logo, iPad und iPhone sind Marken der Apple Inc., die in den USA und weiteren Ländern eingetragen sind. App Store ist eine Dienstleistungsmarke der Apple Inc.

Google, Google Play, Android und andere Marken sind Marken von Google Inc. / Der Android-Roboter wird anhand von Werken reproduziert bzw. verändert, die von Google erstellt oder geteilt wurden. Seine Verwendung erfolgt gemäss den Bestimmungen der Creative Commons 3.0-Lizenz (Namensnennung).

V1.0 (04/2022)

## Inhaltsverzeichnis

1	BetaBeSmart .....	6
2	Beta-Geräte-Firmware integrieren .....	6
2.1	Download der Beta-Geräte-Firmware .....	6
2.2	Upload der Beta-Geräte-Firmware in der WebUI .....	8
2.2.1	Übertragungsstatus .....	10
2.2.2	Changelog anzeigen .....	11
3	Backup .....	12
3.1	Backup generieren .....	12
3.2	Backup einspielen .....	13
4	Vorherige Geräte-Firmware-Version einspielen .....	14

## 1 BETABESMART

Herzlich Willkommen bei BetaBeSmart, dem Beta-Programm für Ihre Smart Home Zentrale CCU3 von Homematic IP!

In den nachfolgenden Abschnitten erfahren Sie, wie Sie Ihre Homematic IP Geräte auf neu verfügbare Beta-Geräte-Firmware upgraden, ein Backup Ihrer Installation erstellen und Geräte-Firmware wieder zurücksetzen können.



Dieser Abschnitt enthält zusätzliche wichtige Informationen. Bitte lesen Sie alle Hinweise, die mit diesem Symbol gekennzeichnet sind, sorgfältig durch.

## 2 BETA-GERÄTE-FIRMWARE INTEGRIEREN

Eine Übersicht der aktuell verfügbaren Beta-Geräte-Firmware finden Sie im Service-Bereich „BetaBeSmart“ unter [www.homematic-ip.com](http://www.homematic-ip.com).



Beachten Sie, dass Beta-Geräte-Firmware Ihnen nicht innerhalb der WebUI zum Upgrade angeboten wird, so wie es bei einem herkömmlichen Firmwareupdate der Fall ist.

### 2.1 Download der Beta-Geräte-Firmware

Stellen Sie zunächst sicher, dass sich das Gerät, für welches eine Beta-Geräte-Firmware verfügbar ist, in Ihrem System befindet. Laden Sie anschließend das Datenpaket wie nachfolgend beschrieben herunter:

- Öffnen Sie die Homematic IP Website über [www.homematic-ip.com](http://www.homematic-ip.com).
- Navigieren Sie via „Service“ in der oberen Menübar direkt in den BetaBeSmart-Bereich.

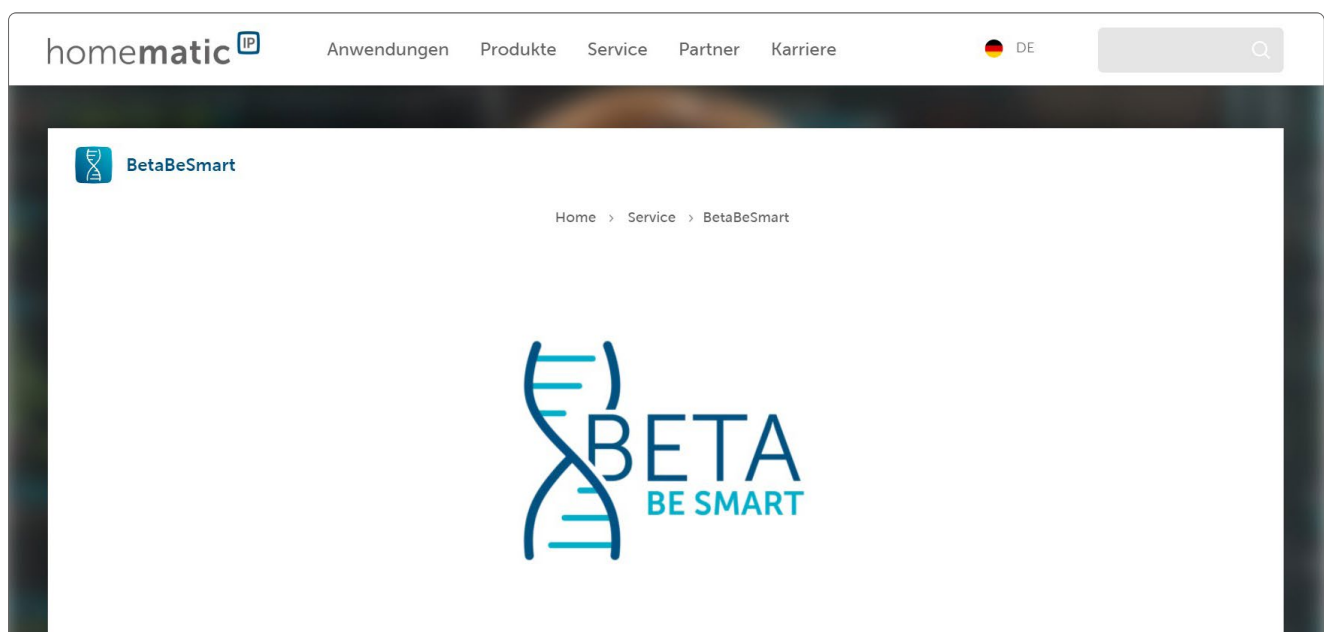


Abbildung 1: Website, BetaBeSmart-Bereich

- Hier finden Sie alle Informationen rund um das Beta-Programm von Homematic IP sowie eine Produktübersicht der Produkte, für die Beta-Geräte-Firmware verfügbar ist.
- Mit Klick auf das gewünschte Produktbild, gelangen Sie in den jeweiligen Downloadbereich der Beta-Geräte-Firmware.



Beachten Sie die Hinweise zur Nutzung von Beta-Geräte-Firmware und lesen Sie diese vor dem Download sorgfältig durch.

- Klicken Sie auf die entsprechende Kachel, um den Download des Firmware-Datenpakets oder des Changelogs zu starten.

### Download und Changelog

- Minimale CCU3 Firmware Version: 3.63.7
- Bitte beachten, dass bei einem Update von der 1.0.6 auf die 1.0.12 die angelernten Wiegand-Codes gelöscht und nicht wieder hergestellt werden. Sie müssen nach dem Update erneut konfiguriert werden. Erst bei zukünftigen Updates ist das dann nicht mehr erforderlich.

Wir bieten Ihnen die Betaware zu unseren Geräten im Rahmen unseres freiwilligen Beta-Programms BetaBeSmart kostenlos an. Bitte beachten Sie, dass das Testen der zur Verfügung gestellten Software freiwillig ist. Wir haften für Mängel der Software daher lediglich im Falle von Vorsatz, grob fahrlässigem Handeln sowie dem arglistigen Verschweigen von Mängeln. Der vorstehende Haftungsausschluss gilt nicht im Falle von Personenschäden. Unsere Haftung nach dem Produkthaftungsgesetz bleibt unberührt.

Wie Sie die aktuell verfügbare Geräte-Software wieder einspielen erfahren Sie in unserem [WebUI Handbuch auf S. 332](#).

Unsere Software enthält teilweise freie Software Dritter, die unter verschiedenen Lizenzbedingungen weitergegeben wird. Eine Auflistung der freien Software, die in der jeweiligen Software zum Einsatz kommt, sowie die Lizenzbedingungen unter denen diese weitergegeben wird, finden Sie in den Lizenzinformationen zum jeweiligen Download.

Die Veröffentlichung der freien Software erfolgt, „wie es ist“, OHNE IRGENDNEINE GARANTIE. Unsere gesetzliche Haftung bleibt hiervon unberührt.

Sofern die jeweiligen Lizenzbedingungen es erfordern, stellen wir Ihnen eine vollständige maschinenlesbare Kopie des Quelltextes der freien Software zur Verfügung. Kontaktieren Sie uns hierfür bitte unter [support@eq-3.de](mailto:support@eq-3.de).

**Changelog Wiegand Interface**

1.64 KB

**Beta-Firmware Wiegand Interface**

91.85 KB

Abbildung 2: Download und Changelog



Beachten Sie, dass die Nutzung von Beta-Geräte-Firmware eine bestimmte Firmware-Version der CCU3 benötigt. Alle Systemvoraussetzungen finden Sie immer direkt in der Beschreibung der jeweiligen Beta-Geräte-Firmware.

- Speichern Sie das Datenpaket im Dateisystem auf Ihrem PC ab.
- Öffnen Sie die WebUI Benutzeroberfläche Ihres Smart Homes.

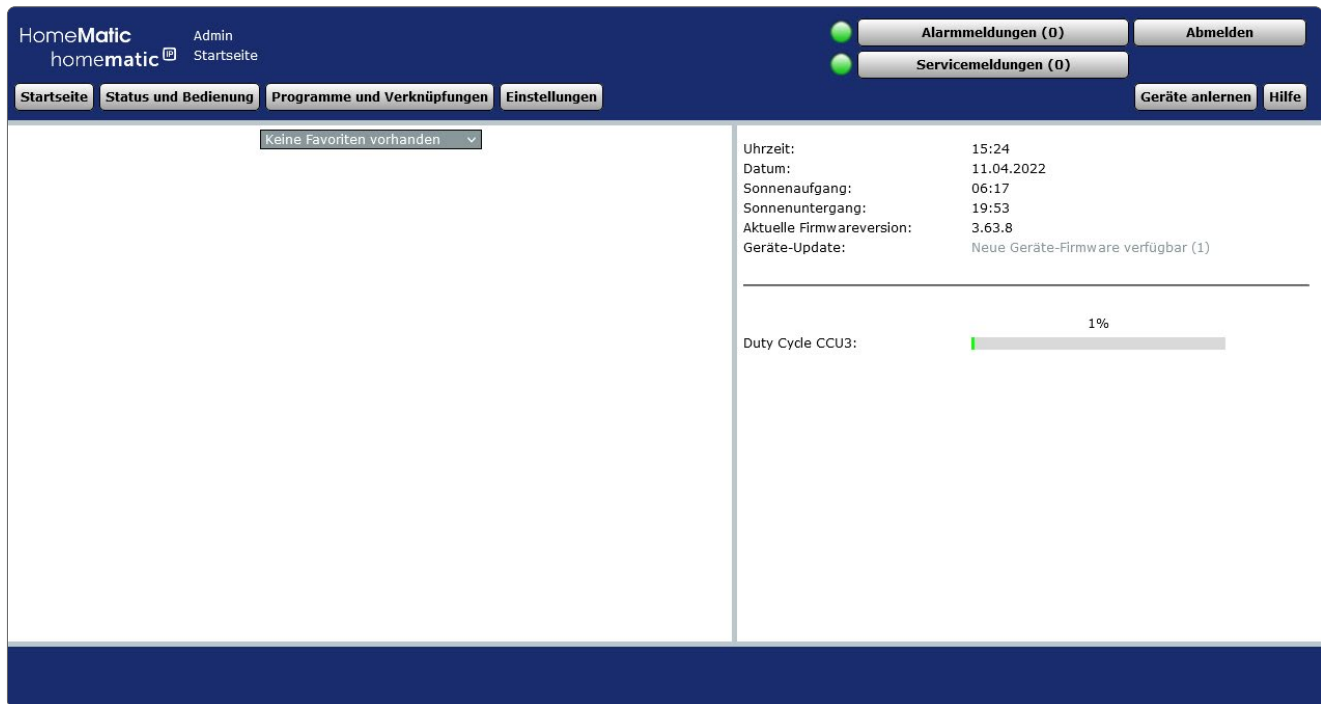


Abbildung 3: Startseite WebUI

## 2.2 Upload der Beta-Geräte-Firmware in der WebUI

- Navigieren Sie über „Einstellungen“ in die „Geräte-Firmware-Übersicht“.

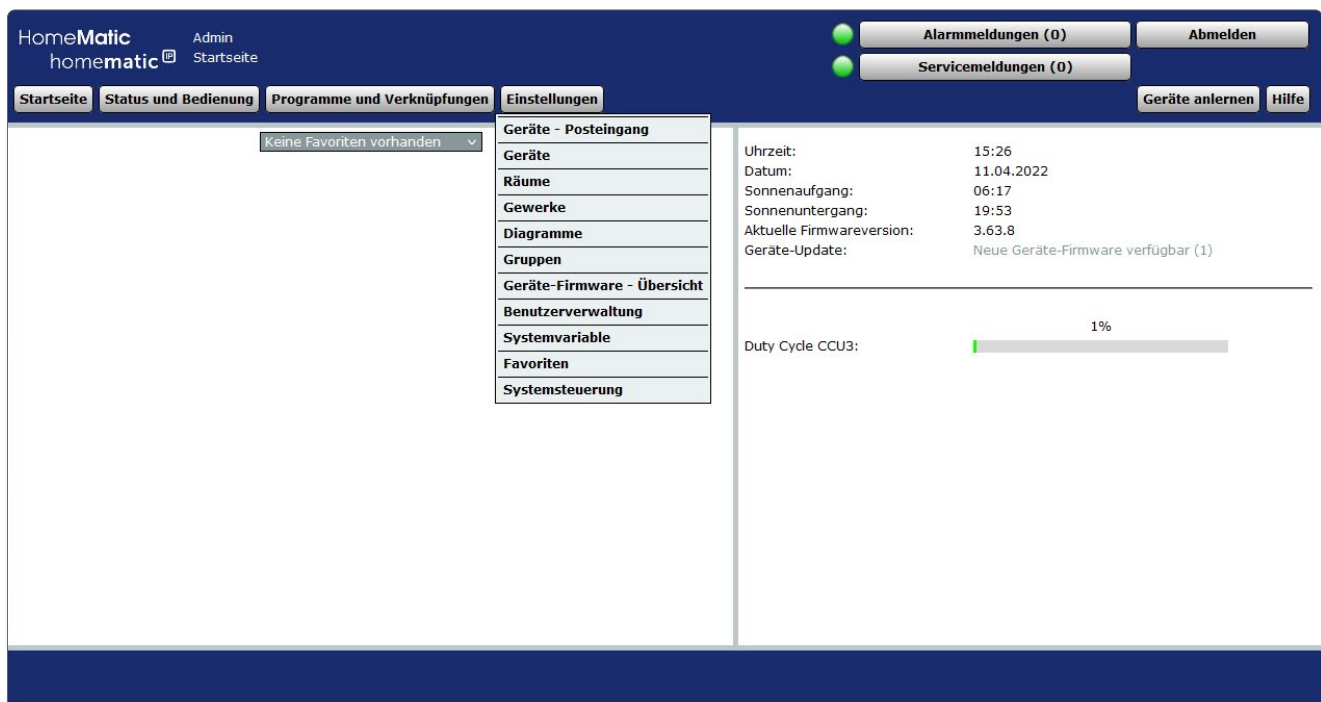
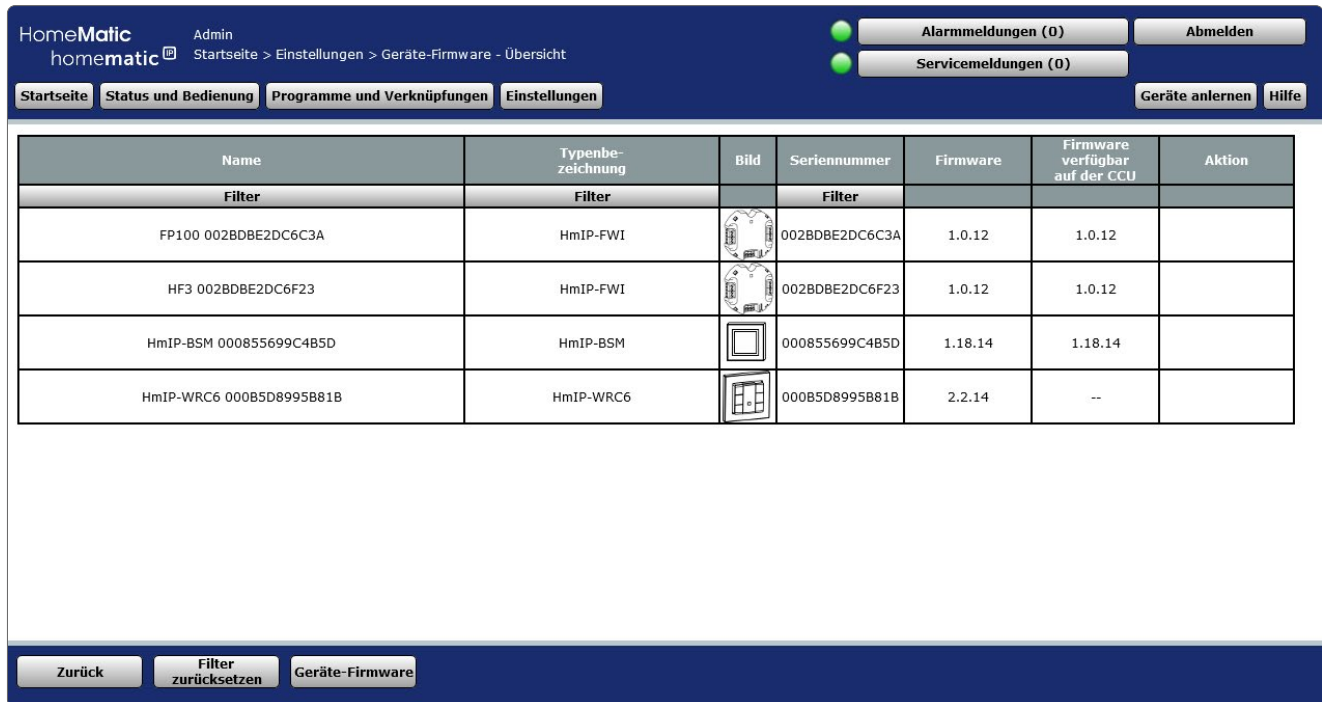


Abbildung 4: Navigation Geräte-Firmware-Übersicht





- Klicken Sie auf die Schaltfläche „Geräte-Firmware“.



HomeMatic Admin  
Startseite > Einstellungen > Geräte-Firmware - Übersicht

Alarmmeldungen (0) Abmelden  
Servicemeldungen (0)

Startseite Status und Bedienung Programme und Verknüpfungen **Einstellungen** Geräte anlernen Hilfe

Name	Typenbezeichnung	Bild	Seriennummer	Firmware	Firmware verfügbar auf der CCU	Aktion
FP100 002BDBE2DC6C3A	HmIP-FWI		002BDBE2DC6C3A	1.0.12	1.0.12	
HF3 002BDBE2DC6F23	HmIP-FWI		002BDBE2DC6F23	1.0.12	1.0.12	
HmIP-BSM 000855699C4B5D	HmIP-BSM		000855699C4B5D	1.18.14	1.18.14	
HmIP-WRC6 000B5D8995B81B	HmIP-WRC6		000B5D8995B81B	2.2.14	--	

Zurück Filter zurücksetzen Geräte-Firmware

Abbildung 5: Übersicht Geräte-Firmware


- Klicken Sie auf „Neu“ und wählen Sie die zuvor heruntergeladene Beta-Geräte-Firmware (.tgz Dateiformat) aus Ihrer Dateiablage aus.



HomeMatic Admin  
Startseite > Einstellungen > Geräte-Firmware

Alarmmeldungen (0) Abmelden  
Servicemeldungen (0)

Startseite Status und Bedienung Programme und Verknüpfungen **Einstellungen** Geräte anlernen Hilfe

Bild	Name	Version	min. CCU-Version	Aktion
	HmIP-BSM	1.18.14	3.37.8	Löschen Changelog
	HmIP-HAP	2.1.132	3.52.0	Löschen Changelog
	HmIP-WRC2	1.10.6	3.37.8	Löschen Changelog
	HmIP-FWI	1.0.12	3.61.5	Löschen Changelog

Zurück **Neu**

Abbildung 6: Neue Geräte-Firmware

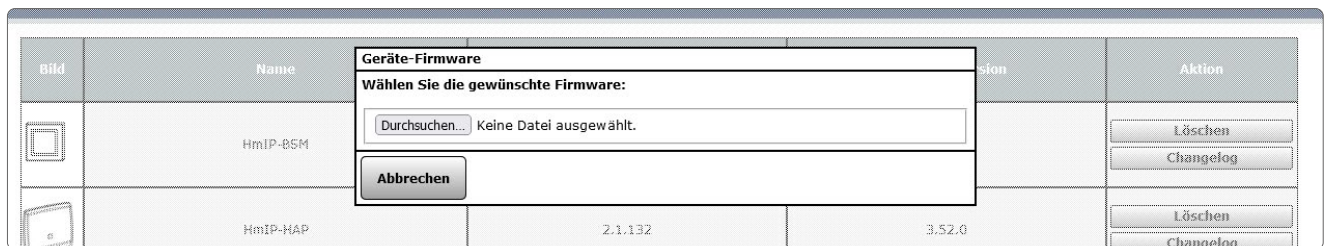


Abbildung 7: Upload-Datei auswählen

- Per Klick auf die Schaltfläche „Hochladen“ wird das Datenpaket direkt in Ihre Zentrale geladen. Dies kann einige Minuten in Anspruch nehmen.



Abbildung 8: Beta-Geräte-Firmware hochladen



Beachten Sie, dass beim erfolgreichen Hinzufügen der Beta-Geräte-Firmware ein Hinweis mit der entsprechenden Bestätigung erscheint.

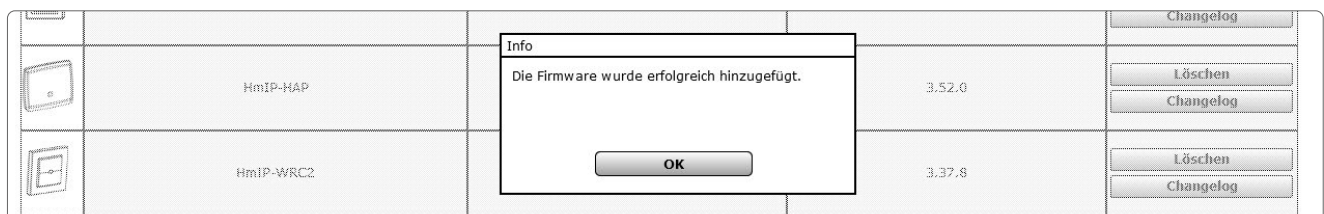


Abbildung 9: Hinweis Upload erfolgreich

## 2.2.1 Übertragungsstatus

Sie finden die Beta-Geräte-Firmware jetzt im Bereich „Geräte-Firmware“ innerhalb der WebUI. Die Übertragung neuer Firmware kann einige Zeit in Anspruch nehmen.



Es kann unter Umständen bis zu 48 Stunden dauern, bis das Update am Gerät gestartet werden kann, da das Update im Hintergrund an das Gerät übertragen wird. Während dieser Zeit wird in der WebUI die Meldung „Die Updatedatei wird zum Gerät übertragen“ angezeigt. Wenn Sie gleichzeitig mehrere Firmware-Updates durchführen, kann es vorkommen, dass das Duty-Cycle-Limit überschritten wird.

Sie können jederzeit den Status der Firmware-Übertragung einsehen, indem Sie in die „Geräte-Firmware-Übersicht“ navigieren.



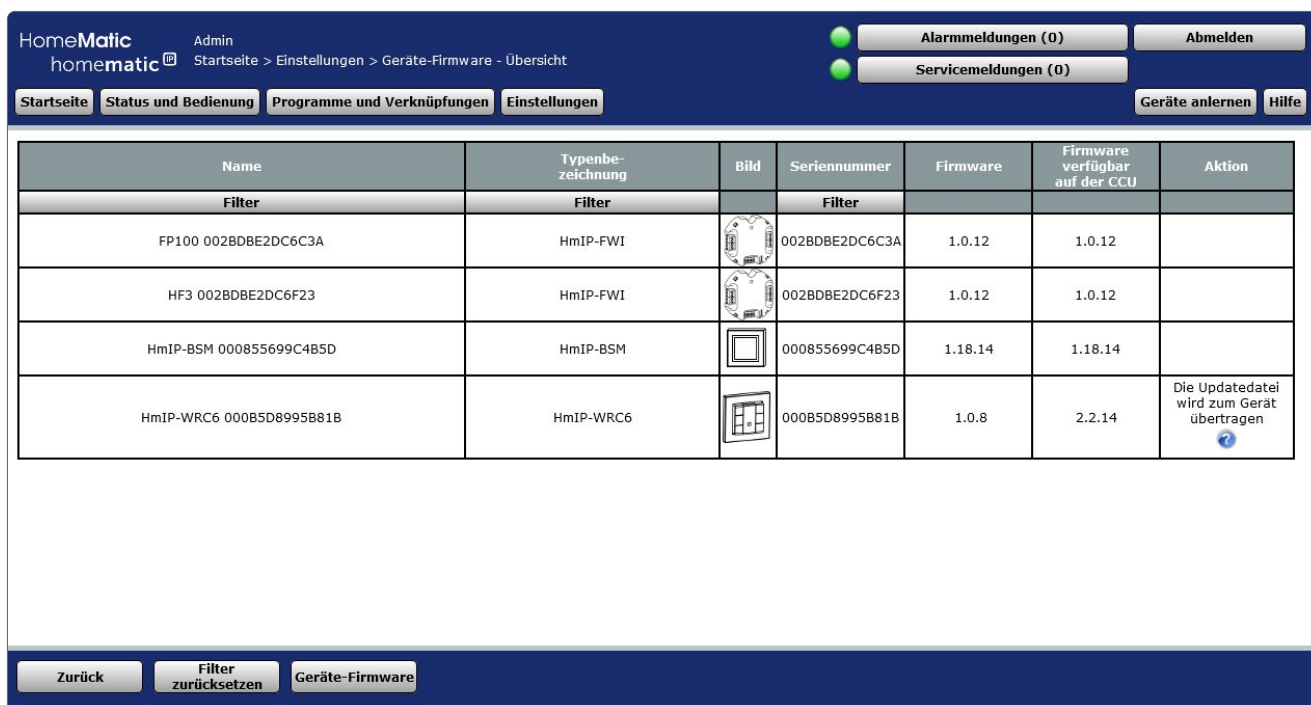


Abbildung 10: Übertragungsstatus Beta-Geräte-Firmware

## 2.2.2 Changelog anzeigen

Möchten Sie nähere Informationen zu den enthalten Änderungen der Beta-Geräte-Firmware erhalten, klicken Sie zunächst auf die Schaltfläche „Changelog“ (s. Abbildung 6). Hier werden Ihnen die gewünschten Informationen angezeigt.

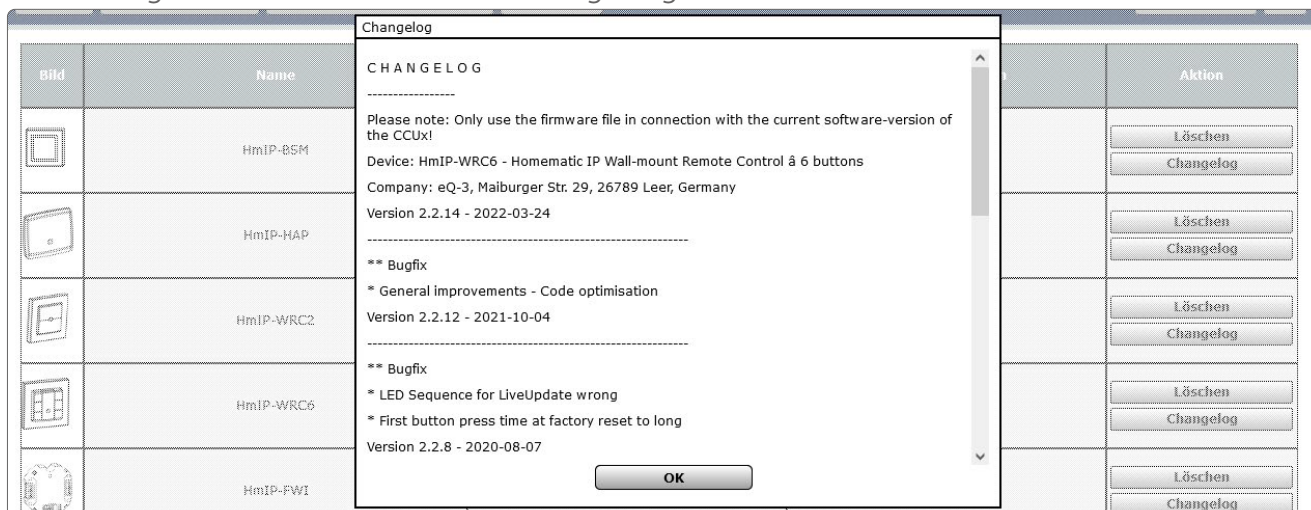


Abbildung 11: Changelog

## 3 BACKUP

Bevor Sie mit dem Testen der Beta-Geräte-Firmware beginnen, empfehlen wir ein Backup Ihrer laufenden Installation zu erstellen, welches Sie jederzeit wieder einspielen können.

### 3.1 Backup generieren

- Klicken Sie auf der Startseite der WebUI auf die Schaltfläche „Einstellungen“ und wählen Sie „Systemsteuerung“ aus (s. *Abbildung 4*).
- Klicken Sie auf „Sicherheit“.

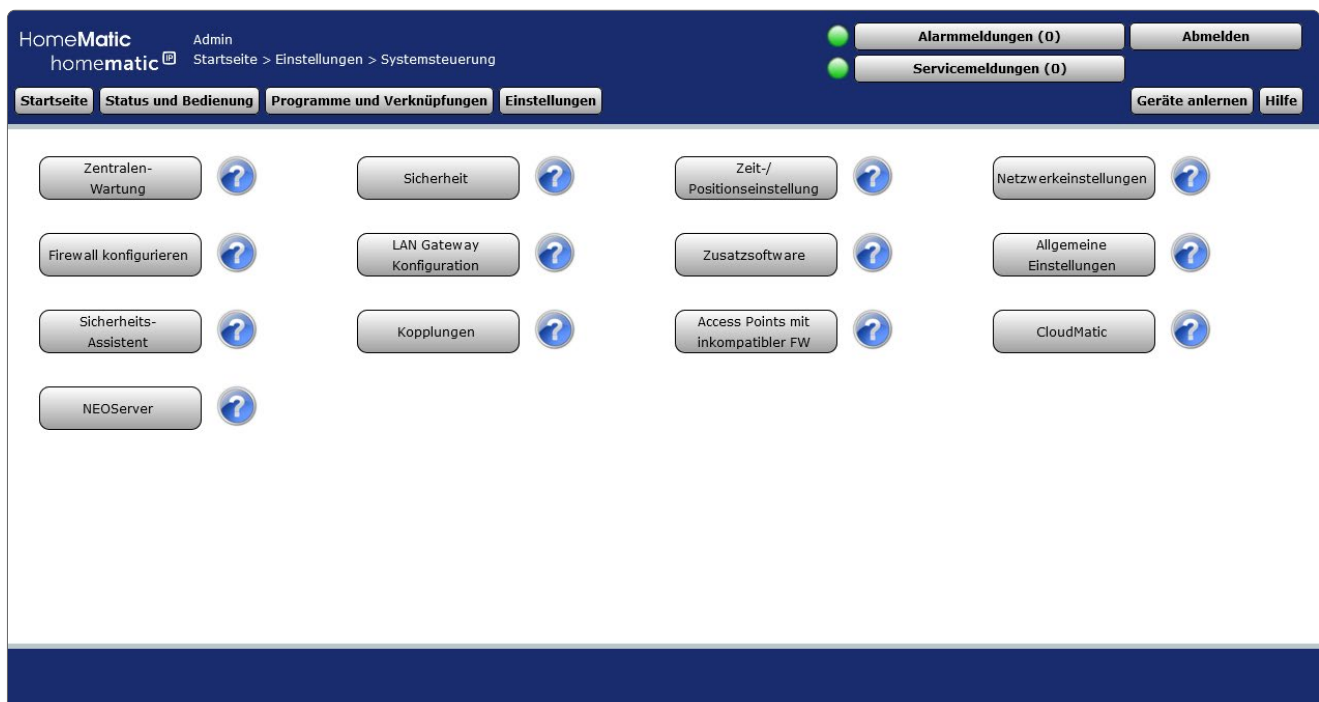


Abbildung 12: Systemsteuerung - Sicherheit

- Über die Schaltfläche „Backup erstellen“, wird ein Backup Ihrer Installation generiert und heruntergeladen (.sbk Dateiformat). Dies kann einige Minuten dauern.

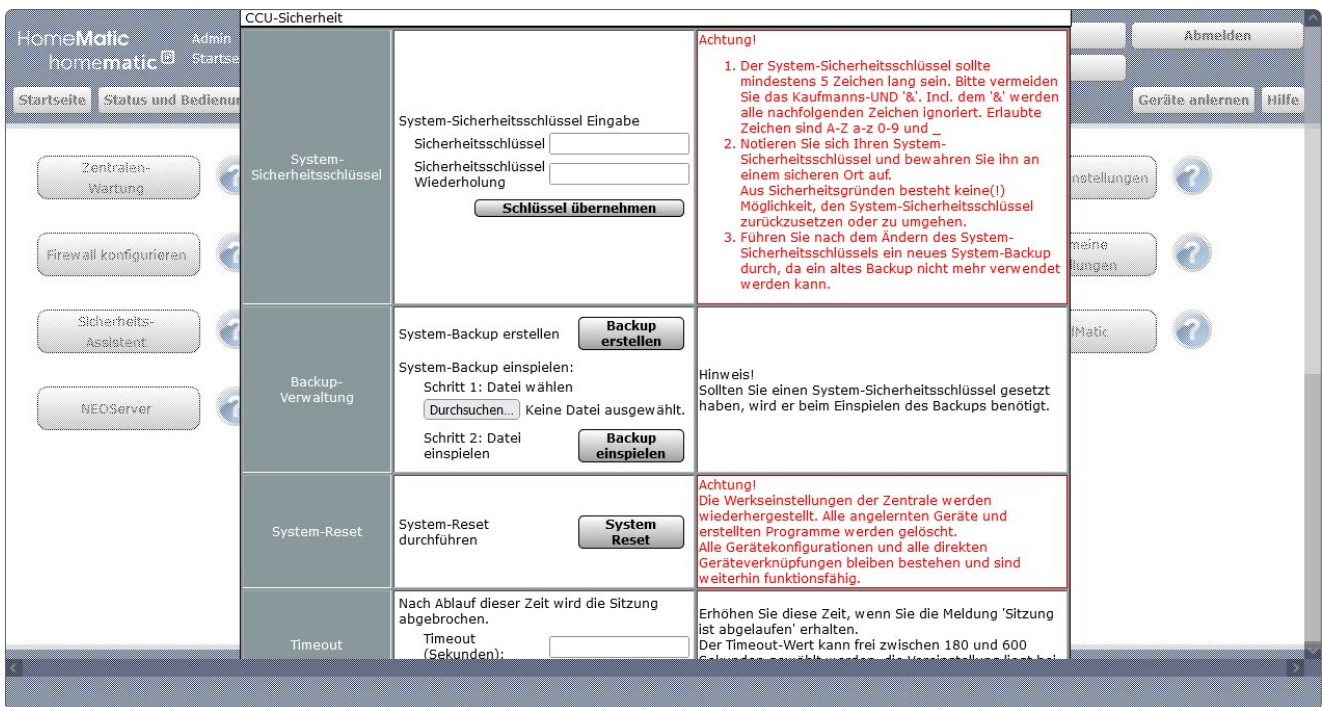


Abbildung 13: Backup erstellen

## 3.2 Backup einspielen

Sie haben jederzeit die Möglichkeit, ein Backup Ihrer Installation einzuspielen und somit auf den vorherigen Stand Ihrer Installation zurückzukommen.

- Klicken Sie auf der Startseite der WebUI auf die Schaltfläche „Einstellungen“ und wählen Sie „Systemsteuerung“ aus (s. *Abbildung 4*).
- Wählen Sie in der Auswahl „Sicherheit“ aus (s. *Abbildung 12*).
- Klicken Sie im Abschnitt „Backup“ die Schaltfläche „Durchsuchen“ an und wählen aus Ihrer Dateiablage die entsprechende Backup-Datei im .sbk Dateiformat aus (s. *Abbildung 13*).
- Über die Schaltfläche „Backup einspielen“, kann die zuvor ausgewählte Backup-Datei wiederhergestellt werden. Dies kann einige Minuten dauern.

## 4 VORHERIGE GERÄTE-FIRMWARE-VERSION EINSPIELEN



Regulär ist es nicht notwendig bei Verwendung von Beta-Geräte-Firmware auf die vorherige Firmware-Version zurückzugehen.

Auf der Startseite der WebUI finden Sie im oberen rechten Abschnitt den Bereich „Neue Geräte-Firmware verfügbar“ (s. *Abbildung 3*).

Per Klick auf die Schaltfläche öffnet sich ein Hinweisfenster, das entsprechend der verwendeten Geräte innerhalb einer Installation anzeigt, für welche Geräte neue Firmware verfügbar ist. Im Falle der Nutzung von Beta-Geräte-Firmware finden Sie hier in der Spalte „Neu“ die vorherige Version zum Download.

Nach dem Download haben Sie die Möglichkeit die Firmware einzuspielen (*siehe Abschnitt „2.2 Upload der Beta-Geräte-Firmware in der WebUI“ auf Seite 8*).



Bitte beachten Sie, dass ein Gerät zunächst abgelernt und erneut angelernt werden muss, um die vorherige Geräte-Firmware nutzen zu können. Hierbei gehen alle Einstellungen verloren und müssen nach dem erfolgreichen Anlernen wieder eingerichtet werden.



homematic 

Homematic IP ist eine Marke der eQ-3 AG.

eQ-3 AG  
Maiburger Straße 29  
26789 Leer  
[www.eq-3.de](http://www.eq-3.de)  
[support@eq-3.de](mailto:support@eq-3.de)

Tel.: +49 491 600 8 600  
Fax: +49 491 600 899 600

Änderungen und Irrtümer vorbehalten.