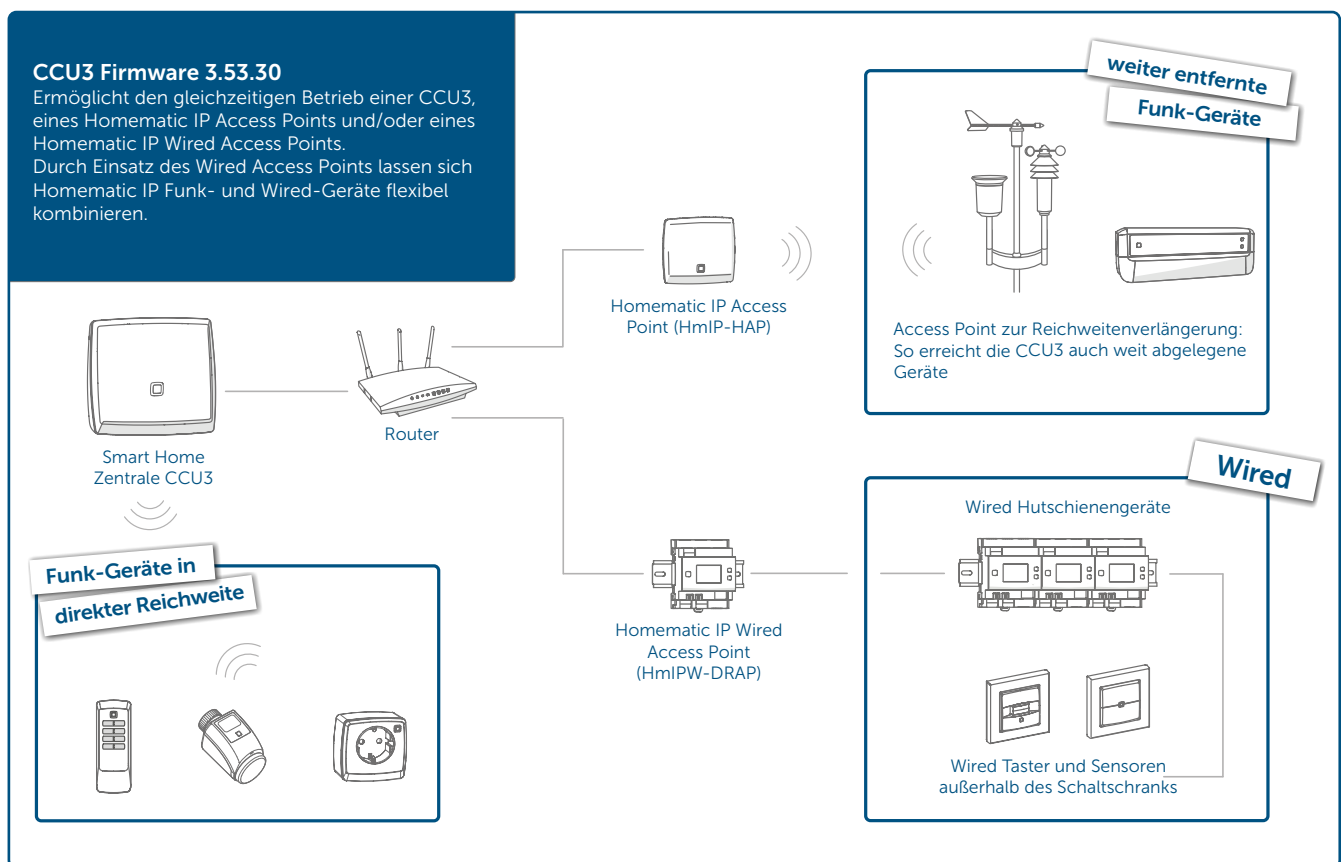


Installationshinweise für die CCU3 Firmware-Version 3.53.30 (oder höher)

Durch die Erweiterung des Homematic IP Protokolls wird das Homematic IP System noch flexibler. Diese Version ermöglicht

- den Ausbau der Funkreichweite über Access Points,
- das Anbinden von mehreren Elektroverteilungen über weitere Homematic IP Wired Access Points sowie
- die Ausfallsicherheit für direkte Verknüpfungen zwischen Funk- und Wired-Geräten durch das Einbinden eines zusätzlichen Access Points.



i Eine Kombination von Wired-Wandthermostaten mit batteriebetriebenen Funk-Heizkörperthermostaten und/oder Funk-Schaltaktoren ist nicht möglich.

i Support nur für Installationen mit bis zu einem zusätzlichen HmIP-HAP bzw. HmIPW-DRAP (oder je zwei Geräte gleicher Bauweise).

1. Erweiterung der Funkabdeckung für Installationen mit der Smart Home Zentrale CCU3

Die Erweiterung des Homematic IP Funkprotokolls bietet zudem die Möglichkeit, die Funkabdeckung erheblich zu vergrößern. Dies ist beispielsweise für Installationen in größeren Gebäuden oder auf mehreren Etagen von Vorteil.

Wird die CCU3 beispielsweise im Erdgeschoss platziert, kann ein zusätzlicher Access Point eingesetzt werden, um die Funkreichweite für die Kommunikation mit Geräten im Obergeschoss oder im Außenbereich zu erweitern.

Im Vergleich zur Reichweitenverlängerung mit Homematic IP Schaltsteckdosen bzw. Schalt-Mess-Steckdosen ist der Einsatz eines zusätzlichen Homematic IP Access Points vorzuziehen. Dies bietet den Vorteil, dass der Duty Cycle*¹ einer Installation durch erhöhten Funkverkehr beim Einsatz eines zusätzlichen Access Points nicht so schnell erreicht wird wie bei Verwendung von Schaltsteckdosen bzw. Schalt-Mess-Steckdosen.

Für Homematic IP Wired Installationen können bis zu zwei Wired Access Points genutzt werden, um auch weiter entfernte Verteilungen einzubinden.

In Bezug auf die Kombination von mehreren und verschiedenen Access-Point-Typen wird der Support für insgesamt zwei Access Points pro Installation gewährleistet. Dies bedeutet in Kombination mit einer CCU3:

Support für die CCU3:

1x HmIP-CCU3 + 1x HmIP-HAP + 1x HmIPW-DRAP

oder

1x HmIP-CCU3 + 2x HmIP-HAP

oder

1x HmIP-CCU3 + 2x HmIPW-DRAP

2. Update durchführen

Wenn Sie die Version 3.53.30 (oder höher) für Ihre CCU3 einrichten möchten, beachten Sie die nachfolgenden Installationshinweise und folgen Sie den Anweisungen.

Sie möchten

- einen Wired Access Point, den Sie bereits angelernt und in Betrieb haben, aktualisieren oder
- einen neuen Wired Access Point bzw. Access Point anlernen.

2.1 Einen Wired Access Point, den Sie bereits in Betrieb haben, aktualisieren

Für bestehende Wired Access Points mit einer Firmware-Version unter 2.0.x ist für den weiteren Betrieb die Aktualisierung der Firmware erforderlich. Dazu gehen Sie wie folgt vor:

- Aktualisieren Sie die Firmware der CCU3 wie gewohnt über die WebUI Bedienoberfläche auf die neueste Version 3.53.30 (oder höher). Informationen zum Firmware-Update der Zentrale finden Sie im WebUI Handbuch.
- Löschen Sie den Cache Ihres Browsers.
- In der WebUI öffnet sich automatisch ein Dialog für die Aktualisierung der Firmware Ihres Wired Access Points.

Hinweis

Mit diesem Update wird durch Advanced Routing eine verbesserte Kommunikation zwischen den Homematic IP Funk- und den Homematic IP Wired-Komponenten etabliert. Dazu ist es erforderlich, dass ein Firmware-Update des Homematic IP Wired Access Point durchgeführt wird.

Der Homematic IP Wired Access Point befindet sich nach diesem Update im Posteingang und muss dort konfiguriert werden.
Alle bereits angelernten und konfigurierten Wired-Geräte in der Installation arbeiten nach dem Update wie gewohnt weiter.

Folgende Wired Access Points mit einer inkompatiblen Firmware wurden gefunden und müssen aktualisiert werden:


Seriennummer	Firmwareversion
001798A26264FD	2.1.128

Abbrechen Zum Update

- Klicken Sie auf „Zum Update“, um die Access Points im Netzwerk zu suchen.

i Wenn Sie auf „Abbrechen“ klicken, steht Ihr Wired Access Point dem System nicht mehr zur Verfügung. Es wird empfohlen das Update umgehend durchzuführen. Der Update-Vorgang wird beim nächsten Start der WebUI automatisch neu gestartet.

- Nach Abschluss der Suche wird eine Liste aller Access Points angezeigt, für die ein Update durchgeführt werden muss.

Homematic IP Access Points				
Bild	Access Point	Installierte Version	Verfügbare Version	Aktion
	3014F711A0001798A26264EF HmIPW-DRAP	2.0.22	2.1.126	<input type="button" value="Update"/>
<input type="button" value="Abbrechen"/>		<input type="button" value="Neu laden"/>		


- Klicken Sie auf „Update“, um den Update-Vorgang für den Wired Access Point zu starten.

i Falls der gewünschte Access Point nicht in der Liste angezeigt wird, können Sie die Suche über „Neu laden“ erneut starten.

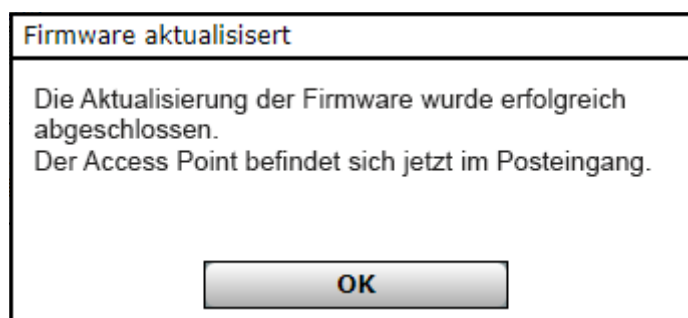
- Geben Sie das Passwort Ihres Wired Access Points ein. Das Passwort (PW) finden Sie auf dem Geräte-Aufkleber Ihres Wired Access Points. Bestätigen Sie die Eingabe mit „OK“.

i Bei der Eingabe eines falschen Passworts, erhalten Sie eine Fehlermeldung. Überprüfen Sie das Passwort und versuchen Sie es erneut.


- Nach Überprüfung des Passworts wird das Firmware-Update durchgeführt. Dies kann einige Minuten dauern.

Homematic IP Access Points				
Bild	Access Point	Installierte Version	Verfügbare Version	Aktion
	3014F711A0001798A26264EF HmIPW-DRAP	2.0.22	2.1.126	Firmware-Update wird durchgeführt.
<input type="button" value="Abbrechen"/>				

- Nach erfolgreichem Update befindet sich der Wired Access Point wie ein normales Gerät im Posteingang und kann dort bzgl. Wired Topologie und Netzteilteilung neu konfiguriert werden. Klicken Sie auf „OK“.



- In der Übersicht hat sich die Firmware-Version des Wired Access Points aktualisiert. Klicken Sie auf „Schließen“, um den Vorgang zu beenden.

Homematic IP Access Points				
Bild	Access Point	Installierte Version	Verfügbare Version	Aktion
	3014F711A0001798A26264EF HmIPW-DRAP	2.1.126	2.1.126	Kein Update erforderlich.

- Der Wired Access Point befindet sich nach dem Update wie ein normales Gerät im Posteingang.
- Im Posteingang können Sie bei Bedarf Einstellungen vornehmen (z. B. die Änderung des Namens). Klicken Sie anschließend auf „Fertig“, um den Wired Access Point vollständig hinzuzufügen.

Alle Wired Geräte in der Installation arbeiten nach dem Update wie gewohnt in der bestehenden Konfiguration weiter und benötigen keine zusätzlichen Anpassungen.



2.2 Einen neuen Wired Access Point (HmIPW-DRAP) bzw. Access Point (HmIP-HAP) anlernen

Für neue (Wired) Access Points mit einer Firmware-Version unter 2.0.x ist für das Anlernen und den Betrieb die Aktualisierung der Firmware erforderlich. Gehen Sie dazu wie folgt vor:

- Aktualisieren Sie die Firmware der CCU3 wie gewohnt über die WebUI Bedienoberfläche auf die neueste Version 3.53.30 (oder höher). Informationen zum Firmware-Update der Zentrale finden Sie im WebUI Handbuch.
- Wählen Sie unter „Einstellungen“ den Menüpunkt „Systemsteuerung“ aus.
- Klicken Sie auf den Button „Access Points mit inkompatibler FW“, um die Firmware-Überprüfung des neuen (Wired) Access Points zu starten. Der (Wired) Access Point muss sich dafür bereits im Netzwerk befinden.



- Nach erfolgreicher Suche wird eine Liste mit allen (Wired) Access Points im Netzwerk (auch noch nicht angelernte Access Points) mit entsprechender Update-Empfehlung angezeigt.

Homematic IP Access Points				
Bild	Access Point	Installierte Version	Verfügbare Version	Aktion
	3014F711A00003D3C98CB64F HMIP-HAP	2.0.36	2.1.126	<input type="button" value="Update"/>
	3014F711A0001798A99B1B7C HmIPW-DRAP	2.0.22	2.1.126	<input type="button" value="Update"/>
<input type="button" value="Abbrechen"/>				<input type="button" value="Neu laden"/>

i Falls der gewünschte (Wired) Access Point nicht in der Liste angezeigt wird, können Sie die Suche über „Neu laden“ erneut starten. Sollte der (Wired) Access Point trotzdem nicht in der Liste erscheinen, handelt es sich um einen (Wired) Access Point mit aktueller Firmware und Sie können direkt mit dem Anlernen beginnen.

- Klicken Sie auf „Update“, um die Firmware zu aktualisieren.
- Geben Sie das Passwort Ihres (Wired) Access Points ein. Das Passwort (PW) finden Sie auf dem Geräte-Aufkleber Ihres Wired Access Points. Bestätigen Sie die Eingabe mit „OK“.

i Bei der Eingabe eines falschen Passworts, erhalten Sie eine Fehlermeldung. Überprüfen Sie das Passwort und versuchen Sie es erneut.

- Nach Überprüfung des Passworts wird das Firmware-Update durchgeführt. Dies kann einige Minuten dauern.
- Klicken Sie nach erfolgreicher Aktualisierung der Firmware im rechten, oberen Bildschirmbereich auf „Geräte anlernen“, um dem System einen neuen (Wired) Access Point hinzuzufügen.
- Sie haben die Möglichkeit, den (Wired) Access Point bei aktiver Internetverbindung automatisch über „HmIP Gerät anlernen“ zu suchen. Alternativ können Sie den Key und die SGTIN Ihres (Wired) Access Points manuell eingeben. Den Key und die SGTIN finden Sie auf dem QR-Code-Aufkleber Ihres (Wired) Access Points.

Homematic	<p>Homematic Gerät direkt anlernen</p> <p>Um ein Homematic Gerät an die CCU anzulernen, klicken Sie auf den Button "HM Gerät anlernen". Der Anlernmodus der CCU ist dann für 60 Sekunden aktiv. Aktivieren Sie innerhalb dieser Zeit den Anlernmodus des Homematic Gerätes, das angelernt werden soll.</p> <p><input type="button" value="Anlernmodus nicht aktiv"/> <input type="button" value="HM Gerät anlernen"/></p>	<p>Homematic Gerät mit Seriennummer anlernen</p> <p>Um ein Homematic Gerät über die Seriennummer anzulernen, geben Sie die Seriennummer des Gerätes ein und klicken Sie auf "HM Gerät anlernen".</p> <p>Achtung! Diese Funktion steht nicht für alle Homematic Geräte zur Verfügung.</p> <p>Seriennummer <input type="text"/> <input type="button" value="HM Gerät anlernen"/></p>
	<p>Homematic IP Gerät mit Internetzugang anlernen</p> <p>Homematic IP Geräte können auch über die CCU angelernt werden. Klicken Sie auf den Button "HmIP Gerät anlernen". Der Anlernmodus der CCU ist dann für 60 Sekunden aktiv. Aktivieren Sie innerhalb dieser Zeit den Anlernmodus des Homematic IP Gerätes, das angelernt werden soll.</p> <p><input type="button" value="Anlernmodus nicht aktiv"/> <input type="button" value="HmIP Gerät anlernen"/></p>	<p>Homematic IP Gerät ohne Internetzugang anlernen</p> <p>Homematic IP Geräte können auch ohne aktiven Internetzugang an die CCU angelernt werden. Geben Sie den KEY und die SGTIN ein und klicken Sie auf "HmIP Gerät anlernen (lokal)".</p> <p>KEY <input type="text"/> SGTIN <input type="text"/></p> <p><input type="button" value="Anlernmodus nicht aktiv"/> <input type="button" value="HmIP Gerät anlernen (lokal)"/></p>
<p><input type="button" value="Zurück"/> <input type="button" value="Posteingang (0)"/></p>		

- Der (Wired) Access Point befindet sich nach erfolgreichem Anlernen im Posteingang. Klicken Sie auf „Posteingang“.
- Im Posteingang können Sie bei Bedarf erste Einstellungen vornehmen (z. B. die Änderung des Namens). Klicken Sie anschließend auf „Fertig“, um den Anlernvorgang abzuschließen.

Weitere Details zum Anlernen und Konfigurieren neuer Geräte finden Sie, je nach verwendetem System, im Homematic IP Anwenderhandbuch, im Homematic IP Wired Systemhandbuch sowie im Homematic WebUI Handbuch.